

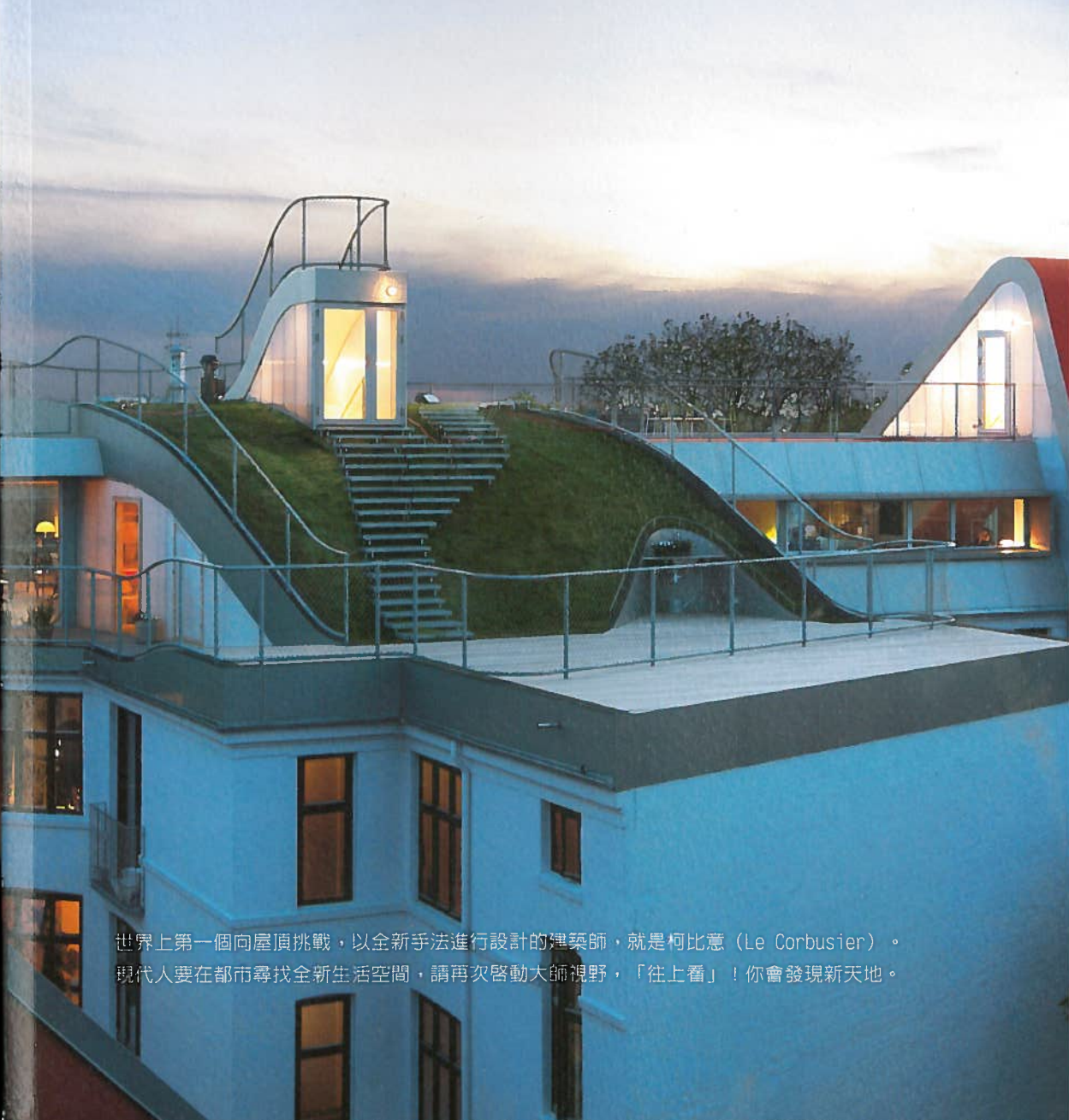
重拾綠建築遺忘的立面
當人們總在宣揚綠建築、綠建材、老屋改造的概念時，是否曾想過，屋頂依然是被忽略的築地？

第一本呈現屋頂建築設計新意的書

屋頂記

Roof Architecture

Yen Kien Hang 甄健恆◎著



世界上第一個向屋頂挑戰，以全新手法進行設計的建築師，就是柯比意 (Le Corbusier)。現代人要在都市尋找全新生活空間，請再次啟動大師視野，「往上看」！你會發現新天地。

墨西哥的空中驛站 Ozuluama Residence

以耐用、不吸塵的可麗耐人造石板覆蓋屋頂，藉著折紙般的褶皺和角度來塑造空間，讓城市也成了閣樓的一部分。

地點	墨西哥·墨西哥城
動工	2004年6月（設計），2007年10月（施工）
竣工	2008年05月
基地面積	150平方公尺
建築面積	120平方公尺
建築師／事務所	Architects Collective
計畫團隊	Kurt Sattler, Julio Amezcua, Francisco Pardo

藉著折紙般的褶皺和角度來達到空間的塑造，新建築泛白柔軟的表面，讓人們視線輕滑而過，與公園的樹叢和天際線融為一體，彷彿正浮動於墨西哥多元化的城市地形中。



喜歡漂泊，但卻不喜歡酒店陌生的氛圍。因此，才會有 Summer House 的概念，在另一個城市擁有第二個家，讓你隨時能逃離城市的喧嘩，藉著轉換環境來轉換心境。對於 Yoshua Okón 來說，墨西哥就是他的選擇。

第二個家園

位於墨西哥城核心的 Condesa 區，曾經是跑馬場的區域。在上世紀 20 年代，為當地中產階級的聚集地，也成為了東歐和中歐移民，特別是猶太人的避難處。落地在此的他們，也為該區帶來一種異國風情，其中位於綠樹成蔭的

Ozuluama 街道路口上，受包浩斯影響的這棟建築，被業主 Burakoff 家族買下，開了一家麵包店。

但好景不常在，隨著 1985 年的地震，大部分的墨西哥市中心，包括 Condesa 區也受到了極大的損壞。許多家庭也為了往市郊逃離，把舊建築統統賣掉，這一區也逐漸成了低收入人士的住宅區。而當年以黑麥麵包聞名的 Ozuluama 麵包店，則轉售到了一位老先生 Lazaro Okón 的手中。沒錯，他就是 Yoshua Okón 的爸爸。

到了 1990 年代，當時還是一位年輕藝術家的 Yoshua，就決定將這個粉紅色外牆的麵包店改造成為一個藝廊，並命名為 La Panadería（即「麵包店」）。這個空間不但成為國內



寬闊的客廳窗口，成為了最佳的採光元素。

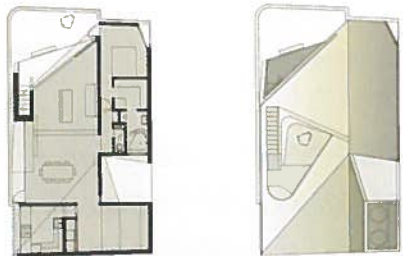
和國際知名的藝術空間，而且也因為舉辦各方面的活動，如音樂會、講座和電影放映等，讓該區逐漸尋回生氣。特別是咖啡廳、餐廳、玉米卷路邊攤，更是如雨後春筍般冒起。

在 La Panadería 於 2004 年結束營業前，它還進行過一項藝術家居留計畫，即是讓來自墨西哥與國外的藝術家進行交換，而碰巧，曾經參與計畫的就是 Architects Collective 建築事務所的創辦人之一 Kurt Sattler。來自奧地利的他，與 Yoshua 成了好朋友，並常常在藝廊的屋頂上消磨時間。

當時那屋頂只是一個簡單（甚至還會漏水）的棚子，但任憑誰都沒想到，這地基卻在隨後成為一項改變人生的屋頂建築計畫。

折紙術的巧思

時過境遷，Yoshua 因為事業，最終定居在美國洛杉磯，而 Sattler 則回到了奧地利工作，但兩人的命運似乎一直離不開 Ozuluama 的這棟建築。10 年前，當 Yoshua 開口委託 Sattler 為該屋頂進行設計的時候，他們又因此建築再聚頭，而蹦出的火花，則是燦爛無比的屋頂建築。因為 Yoshua 一年之中只會在這裡居



建築平面圖



僅 150 平方公尺的空間，除了有能俯瞰當地公園的露台，沿著一旁的樓梯走上頂樓，則有另一座觀望台。

住六個月，他不在的時候，房子則讓他朋友、遊客和藝術家暫住，類似 La Panadería 時期的居留計畫。

「他當時還真的要求了很多東西。」Sattler 回憶說。「像是露台希望能看到當地公園，或者如果能有 360 度的全景更好。但這裡也只有 150 平方公尺的空間！最初我們以為這是無法辦到的。可是一旦我們開始進行折紙式的調整，卻驚訝地發現，這樣的設計還真的可行呢。」

對於 Yoshua 的要求，看來 Sattler 是一一做到了。藉著折紙般的褶皺和角度來達到空間的塑造，他打造出來的屋頂建築，讓這個城市也成了閣樓的一部分。寬闊的客廳窗口外，是超大的露台，然後沿著一旁的樓梯走上頂樓的觀望台，則



觀望台像極了船首——若幻想圍繞這建築的綠葉是浩瀚的大海，站在這裡遙望著天際線之際，自己就成為船長了。

像極船首——若幻想圍繞這建築的綠葉是浩瀚的大海，站在這裡遙望著天際線之際，自己就成為船長了。而那珍珠灰色的表面，不正如啟航時揚起的帆嗎？

新建材特質

值得提起的是，這整個結構所覆蓋的面料，是丙烯酸聚合物塑膠製成的可麗耐（Corian）人造石板塊，同時也是該

原料第一次使用作為建材。「當初我們在尋找一種能強化『屋頂作為第五立面』這概念的材料，因為屋頂和牆面的設計皆扮演著相同的角色，所以，我們也決定使用相同的原料。」他解釋道。「Corian 是一種非常耐用，不吸塵，而且非常精確的原料。唯一的問題是，它未曾被用作為屋頂材料，所以我們不得不自行發明安裝細節和方法。」

他表示，因為這成果最終在經過許多的嘗試後，才創造出合適的尺寸、方向和流暢性。在施工期間最具挑戰性的地方，就是要確保整個結構的邊緣和接縫精準無誤，好讓室內空間看起來堅固。「特別是在 Corian 板塊安裝期，我們還真的需要每天都在現場監督。因為傾斜的表面很難構建，也很難以達到精確性。」他說。幸虧墨西哥對於屋頂建築的限制並不嚴格，往往都可以再加蓋多一層樓，因此 Sattler 也少了一項需要解決的政策問題。

考古式的設計

Ozuluama 屋頂建築泛白柔軟的表面，讓人們視線輕滑而過，與公園的樹叢和天際線融為一體，彷彿正浮動於墨西哥多元化的城市地形中。這項設計，也不僅僅是一種建築學，它還是一種考古學——當不同層面的歷史和文化所帶出的啟示，與該城市、街道、建築物和屋主相呼應的時候，它們則擁有更立體的形態，進而被啟動。這充滿張力的折疊形式，因此創造了一個看似短期的棲息地，卻是常年熱鬧不已的第二個家。